



Consell de Cent, 246, 1-2 · 08011 · Barcelona
 Tel. 93 452 24 35 · www.stopsida.org · info@stopsida.org
 ONG Stop sida · StopsidaONG · stopsidabcn

Entidad miembro del Comitè 1r de Desembre, FELGTB, CESIDA y Plataforma LGTBIcat

Con el soporte del
Departamento de Salud



En convenio con el
Ayuntamiento de Barcelona



En colaboración con
 Agència de Salut Pública

Foto: Violeta Octavio · Diseño: www.hernanverdinelli.com

ITS	¿CURACIÓN?	TRATAMIENTO	VACUNA	TRANSMISIÓN SEXUAL	PRÁCTICAS SEXUALES de mayor riesgo *	
BACTERIANAS	SIFILIS	SÍ	Antibiótico	NO	Chancro o piel / mucosas infectadas	P SO BN JS
	GONORREA	SÍ	Antibiótico	NO	Secreciones del pene, vagina, ano y/o garganta	P SO BN JS
	CLAMIDIA/LGV	SÍ	Antibiótico	NO	Secreciones del pene, vagina, ano y/o garganta	P SO FF JS
VÍRICAS	HEPATITIS A**	SÍ > Infección aguda	-----	SI	Contacto oral con heces en ano, dedos o pene	BN SO
	HEPATITIS B**	Sí en infección aguda Variable en infección crónica	Antivirales	SI	Sangre, semen y fluido vaginal	P SO BN FF
	HEPATITIS C	Sí en infección aguda Variable en infección crónica	Antivirales	NO	Sangre	P FF JS
	VPH	Sí o latente intermitente	Sólo síntomas (eliminación verrugas)	NO	Piel / mucosa infectada y verrugas	P SO BN Contacto genital externo
	VHS	NO > latente intermitente	Sólo síntomas (ampollas)	NO	Lesiones y sus secreciones piel/mucosas de ano, pene y vagina	P SO Contacto genital externo

* **PRÁCTICAS SEXUALES** **P** penetración anal / vaginal **SO** sexo oral **BN** beso negro **FF** fist fucking (meter el puño) **JS** intercambio juguetes sexuales

** La hepatitis A aguda en algunas ocasiones puede dar hepatitis fulminante potencialmente grave, la hepatitis B también aunque menos frecuente.



LAS OTRAS INFECCIONES DE TRANSMISIÓN SEXUAL



LAS ITS ●● INFECCIONES DE TRANSMISIÓN SEXUAL



¿QUÉ SON? Son infecciones causadas por bacterias, virus, hongos o parásitos. Pueden no tener síntomas. Sólo un médico puede diagnosticarlas y proponer un tratamiento. Si tienes VIH puedes ser más vulnerable a las infecciones (especialmente sífilis, gonorrea y clamidias), ser más difícil tratarlas y afectar a tu sistema inmunitario. Tener una ITS aumenta el riesgo de infectarte o transmitir VIH.



¿CÓMO PUEDES PREVENIRLAS? > Usando condones. > Reduciendo el número de parejas sexuales. > Haciéndote pruebas de ITS aunque no tengas síntomas. > Evitando tener relaciones sexuales mientras te tratas o te curas o haciendo sexo más seguro. > Avisando a tu compañero o compañeros sexuales que te han diagnosticado una ITS.



¿DÓNDE RECIBIR DIAGNÓSTICO Y TRATAMIENTO DE LAS ITS? Existen recursos sanitarios públicos a los que puedes acudir. Necesitarás presentar la tarjeta sanitaria, aunque si es una urgencia te atenderán igualmente. En Stop Sida tienes un espacio para hablar sobre las estrategias de prevención y la gestión del placer que más se adapte a tus necesidades, además podemos asesorarte y facilitar las gestiones para acceder al sistema sanitario catalán.

• STOP SIDA

> **Servicios confidenciales y gratuitos:** Prueba rápida VIH y Sífilis. Atención psico-social. Sexo y drogas. Inserción laboral. Asesoramiento y formación en salud sexual.

• **CAP DRASSANES** > **Unidad de Infecciones de Transmisión Sexual**
Avda. Drassanes, 17-21 · Drassanes (L3) · Tel. 934 414 612
> Atención y diagnóstico de ITS

• **CAP MANSO** > **miércoles de 15 a 20h**
Manso, 19, 5ª planta · Tel. 93 554 28 89/90

• **CAP LLUIS SAYÉ** > **martes de 15 a 20h**
Torres i Amat, 8, 1ª planta · Tel. 93 301 27 05

• **CAP PARE CLARET** > **lunes de 15 a 20h** > **martes de 9 a 14h**
S. Antoni Maria Claret, 21, 3ª planta · Tel. 93 208 25 70

• **AGENCIA DE SALUD PÚBLICA DE BARCELONA**
Pl. Lesseps, 1 · Lesseps (L3) · Tel. 93 238 45 45
> Vacunación hepatitis A + B

• **CONSULTA DE ETS HOSPITAL CLINIC**
Hospital de día de ICMiD · Escalera 3 planta 4 del Hospital Clinic
Villarroel 08036 · Tel. 93 227 17 57



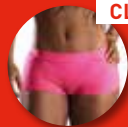
SIFILIS

Causada por una bacteria, se manifiesta en fases. En la primera aparece una úlcera (chancro) en el lugar por el que ha entrado, aproximadamente a las 3 semanas. No suele doler y puede pasar inadvertida, pero puede transmitir la bacteria por contacto; desaparece por sí sola sin dejar cicatriz. En la siguiente fase se pueden dar otros síntomas, el más común son erupciones en tronco, palmas de las manos y los pies, y a veces fiebre y malestar general. Las fases tardías pueden ser graves, de ahí la importancia de realizar un diagnóstico precoz y un tratamiento. Se puede diagnosticar pasadas las 4 a 6 semanas. Se cura con penicilina.



GONORREA

Causada por una bacteria, afecta sobre todo a la uretra, cuello uterino, recto, faringe y ojos. Si hay síntomas, suelen aparecer a partir del 2º al 7º día y pueden ser: > *Aumento de la frecuencia de orinar con molestias y supuración maloliente.* > *Dolor y/o secreción en la defecación.* > *Dolor y molestias al tragar.* Se diagnostica mediante un análisis de orina o una toma de muestra de secreciones. Se cura con antibióticos.



CLAMIDIA · LGV

Es una bacteria que afecta a la uretra, cuello uterino, recto, faringe y ojos. Si aparecen síntomas, lo hacen entre 7 y 21 días: una secreción clara y transparente con molestias al orinar o defecar. El Linfogranuloma venéreo es una variante más agresiva de la clamidia que causa inflamación anal con dolor y secreción. Se diagnostica a través de muestras de las secreciones o con un análisis de orina. Se cura con antibióticos.



HEPATITIS

Es una inflamación del hígado que a veces está producida por virus. En las fases agudas, los síntomas más comunes son malestar general, vómitos, delgadez, coloración amarilla de la piel y del blanco de los ojos. Puede no presentar síntomas y en la fase aguda la mayoría de las veces se cura sola. Hay 3 tipos: la hepatitis A solo se manifiesta de forma aguda, y la hepatitis B y C que pueden hacerse crónicas y dar complicaciones en el futuro. Normalmente se diagnostican con un análisis de sangre.



VIRUS DEL PAPILOMA HUMANO (VPH)

La infección por VPH puede producir lesiones en forma de verrugas, principalmente en zonas genitales y ano (condilomas). Hay muchos tipos de virus y algunos están asociados con cáncer cervical, anal o de pene. Si el organismo no es capaz de eliminarlo, el virus queda alojado en él y pueden aparecer o reaparecer lesiones. Se diagnostican con un reconocimiento de las lesiones. Si están dentro del ano también puede hacerse por anoscopia. Se pueden tratar las verrugas.



VIRUS DEL HERPES SIMPLE (VHS)

Es un virus que afecta a los genitales y ano (VHS2) y a la boca (VHS1). Queda alojado en el cuerpo provocando úlceras y/o vesículas de forma intermitente. Con tratamiento suele durar entre 5 y 7 días. Hay fármacos antivirales que mejoran los síntomas. Se diagnostican con un reconocimiento de las lesiones y recogiendo muestras.